

WOOD FOR LIFE

DET HÄR ÄR SETRA

2011

 Setra



11

HETA PANELER



13

BLOMSTRANDE AFFÄRER



15

FÖRNYBAR RESURS

Årsstämma

Årsstämma för Setra Group AB hålls fredagen den 27 april 2012 kl 13.30 på Setras huvudkontor, Gårdsvägen 18 i Solna.

En digital version av "Det här är Setra 2011" finns på www.setragroup.com. Där finns även Setras formella årsredovisning för 2011 publicerad.

Bilden på framsidan visar ski-lodgen i Romme Alpin. Här utanför Borlänge, i Sveriges mest besökta skidanläggning utanför fjällvärlden, blandas känslan av amerikansk ski-lodge med det som är typiskt för Dalarna. För att skapa rymd och samtidigt lyfta det rustika sökte Dalark Arkitekter, som ritat byggnaden, ett konstruktionsmaterial som kan användas synligt utan bearbetning. Det naturliga valet blev limträbalkar från Setra Långshyttan. Fotograf: Christian Ljung.



9

LIMTRÄ PÅ SCENEN

INNEHÅLL

- 2 Vd har ordet
- 4 Kort om Setra
- 6 Sågade furuprodukter
- 8 Sågade granprodukter
- 10 Förädlade träprodukter
- 12 Bioprodukter
- 14 Hållbart byggande och boende
- 16 Setra och miljön
- 18 Säkerhet och hälsa
- 20 Medarbetare i Setra
- 22 Styrelse och koncernledning
- 24 Setra i siffror
- 25 Adresser

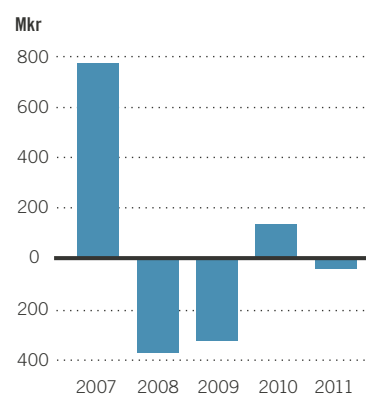
2011
WOOD FOR LIFE



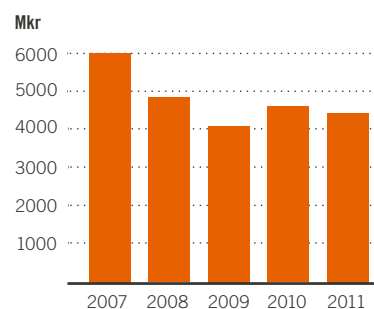
Året i korthet

- Setra redovisade för 2011 ett rörelseresultat på -42 (134) Mkr. Resultatförsämringen jämfört med föregående år förklaras främst av en obalans mellan försäljningspriser och råvarukostnader.
- Nettoomsättningen för helåret uppgick till 4 476 (4 641) Mkr.
- Under året togs beslut att investera 60 Mkr i ett nytt justerverk vid sågverket i Skinnskatteberg och 37 Mkr i utökad torkkapacitet vid Hasselfors sågverk.
- Listtillverkningsenheten Kvarnåsen i Norsjö kommun avyttrades.
- Dotterbolaget Plusshus startade ny husfabrik i Skellefteå.
- Nya platschefer utsågs för sågverken i Heby och Vimmerby.
- Medelantalet anställda under året uppgick till 1 044 (1 121).

Rörelseresultat

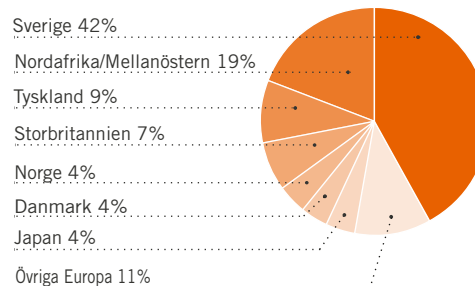


Nettoomsättning



Närmare 60 procent av Setras omsättning utgörs av export. Skeppningsmärket Royal fungerar som kvalitetsgaranti.

Nettoomsättning per marknad 2011





Vd har ordet

2011 var ett motigt år för hela den svenska träindustrin, även för Setra. Det redovisade rörelseresultatet för året uppgick till -42 (134) Mkr. Resultatförsämringen jämfört med föregående år förklaras främst av en bristande balans mellan försäljningspriser och råvarukostnader. Ökade leveransvolymerna motverkade till en del denna obalans.

Setras försäljning utgörs till största delen av sågade och hyvlade trävaror. Merparten av detta exporteras till marknader i Europa, Nordafrika, Mellanöstern samt till Japan. Huvuddelen av de produkter Setra tillverkar används direkt eller indirekt för byggande och boende. Utvecklingen på byggmarknaden, tillsammans med den allmänna ekonomiska tillväxten, är därför de dominerande drivkrafterna för efterfrågan på Setras produkter.

Svag marknadsutveckling

Det allmänna ekonomiska läget på Setras huvudmarknader har under året varit fortsatt svagt. Byggandet, och därmed efterfrågan på trävaror, har legat kvar på en låg nivå och någon märkbar ökning av byggaktiviteterna har inte ägt rum. USA, som är den enskilt största trävarumarknaden globalt, uppvisar en fortsatt långsam återhämtning såväl vad gäller ekonomi som byggande. Volymerna av trävaror som går från Europa till Nordamerika är därför fortsatt mycket begränsade. Kina däremot har en fortsatt god ekonomisk utveckling och konsumtionen av trävaror fortsätter att öka. De producentländer som drar nytta av detta är främst Kanada och Ryssland.

Skuld kris och generell ekonomisk oro har påverkat exporten till vissa europeiska marknader negativt. Glädjande är att försäljningsvolymerna till nordeuropeiska länder som Tyskland, Nederländerna och Danmark ökade under året. Försäljningen på den svenska marknaden, som står för drygt 40 procent av Setras omsättning, har varit relativt stabil. Naturkatastrofen i Japan påverkade tillfälligt försäljningen negativt.

Försäljningen av bioprodukter – som flis, spån och bark – fortsätter att utvecklas väl även om den milda hösten 2011 bidrog till minskad efterfrågan på biobränsle för uppvärmning.

Nordafrika stabil bas

De nordafrikanska marknaderna har blivit allt viktigare för den svenska trävaruexporten. Setras export till Nordafrika och Mellanöstern, som främst består av sågade furuprodukter, svarar för närmare 20 procent av den totala nettoomsättningen. Den dramatiska ”arabiska våren” inledde året i regionen och i dess spår följde en tid av politisk turbulens och oro. Trots detta utgjorde de nordafrikanska marknaderna en stabil bas för Setras försäljning även under 2011. En ung och växande befolkning med stora behov av bostäder och infrastruktur driver efterfrågan.

Råvarusituationen

2011 har utmärkts av en total brist på balans mellan råvarupriser och försäljningspriser. För exporten av svenska trävaror har denna obalans ytterligare förstärkts av en stark kronkurs. Resultateffekten av de pressade marginalerna har dock delvis

” Det är svårt att bedöma i vilken takt trävarumarknaden kommer att återhämta sig, men det finns indikationer på viss ljusning, både vad gäller efterfrågan och prisutveckling.

motverkats av att våra leveransvolymer av sågade och hyvlade trävaror ökade med cirka 10 procent under året. Under fjärde kvartalet genomförde Setra omfattande produktionsbegränsande åtgärder för att undvika lageruppbyggnad i den svaga marknaden.

Ägaruppdraget

Mitt huvuduppdrag från ägare och styrelse är att säkra en långsiktigt lönsam affär. Setras relativa lönsamhet måste också förbättras så att den ligger i nivå med de bästa i branschen. Även om årets absoluta resultat är negativt kan jag ändå konstatera att vår relativa position fortsätter att förbättras. Jag tror att en viktig del i denna positionsförflyttning handlar om ett ökat engagemang och delaktighet i affären, något vi skapat genom en tydlig decentralisering av ansvar och befogenheter. Det är de många små stegen i rätt riktning, på olika nivåer i företaget, som skapar resultat.

I och med LRF:s försäljning av sin ägarandel i Setra har vi under året fått en ny och tydligare ägarbild. Setra har nu två helt dominerande huvudägare, Sveaskog och Mellanskog. En ny affärsplan har arbetats fram med strategiskt fokus på att utveckla kärnverksamheten i Mellansverige.

Satsningar för framtiden

I linje med vår strategiska inriktning har vi under året fattat beslut om betydande investeringar. De största genomförs vid sågverket i Skinnskatteberg där vi investerar 60 Mkr i ett nytt justerverk och i Hasselfors där vi investerar 37 Mkr i utökad torkkapacitet. Satsningarna ska säkra framtida konkurrenskraft och möjliggöra en kraftig ökning av produktionskapaciteten.

Det är svårt att bedöma i vilken takt trävarumarknaden kommer att återhämta sig, men det finns indikationer på viss ljusning, både vad gäller efterfrågan och prisutveckling. Setras totala orderstock är vid inledningen av 2012 god. Våra färdigvarulager har minskat. Timmerpriserna har sakta börjat sjunka från höga nivåer vilket bör leda till en förbättrad balans mellan råvarupriser och försäljningspriser. Att trä på lång sikt är ett material som har framtiden för sig är jag helt övertygad om.

Johan Padel har i dagarna utsetts till ny vd och koncernchef i Setra. Det känns tryggt att gå i pension med vetskapen att Johan, förutom att ha en lång och gedigen erfarenhet från branschen, också i allt väsentligt delar mina grundvärderingar om företagsstyrning. Inriktningen, att öka lönsamheten genom decentralisering och lokalt engagemang i affären, kommer säkert att fortsätta under Johans ledning.



Solna i mars 2012

Börje Bengtsson
Vd och koncernchef

Johan Padel, efterträder Börje Bengtsson som vd och koncernchef under 2012.

Kort om Setra

Setra är ett av Sveriges största träindustriföretag och en ledande aktör i Europa. Vi erbjuder miljöcertifierade träprodukter för inredning och byggnation till kunder inom industri och bygghandel.

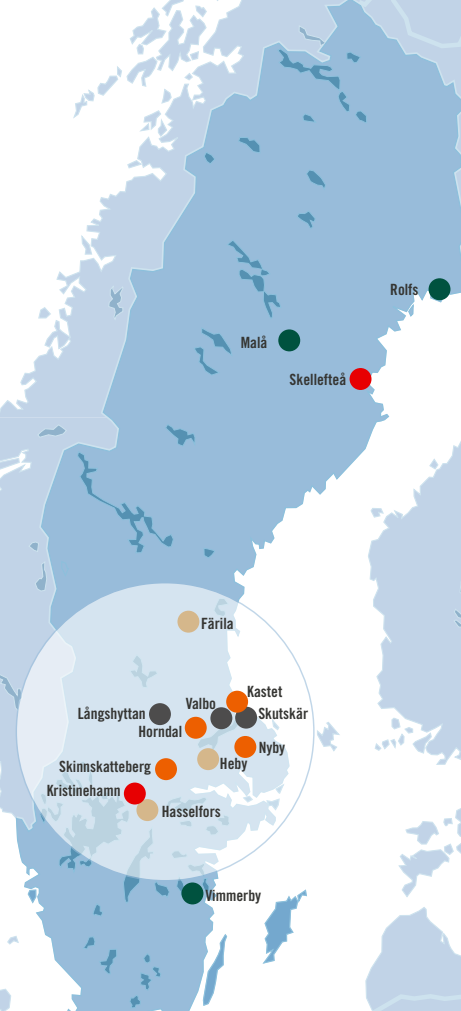
Setras kärnaffär är produktion och försäljning av sågade och hyvlade träprodukter i furu och gran. I bygghandels-sortimentet ingår produkter som limträ, golv, fasadpanel, innerpanel och trall. Flis, spån och bark är viktiga bioprodukter som främst säljs till kunder inom energisektorn samt till pappers- och massaindustrin.

Koncernen omsätter 4,5 miljarder kronor varav 60 procent utgörs av export till främst Europa, Nordafrika och Mellan-

östern. Säljkontor finns bland annat i Danmark, Tyskland, Storbritannien, Frankrike, Spanien och Japan. Koncernen har drygt 1 000 medarbetare.

I Setra-koncernen ingår tio sågverk, tre förädlingsenheter samt, via dotterbolaget Plusshus, två husfabriker. Produktionsenheterna är utspridda över landet med en geografisk koncentration till mellersta Sverige. Råvaran utgörs av högkvalitativ svensk furu och gran som hämtas från skogsområdena kring sågverken.

Setras huvudägare är Sveaskog (50,0 procent) och Mellanskog (49,5 procent). Övriga cirka 1 500 mindre aktieägare har tillsammans 0,5 procent av aktierna i företaget.



Affärsidé

Setra erbjuder träprodukter för inredning och byggnation baserad på miljöcertifierad råvara.

Våra kunder finns inom bygghandel och industri på en internationell marknad. Vi samarbetar med kunder och leverantörer för att skapa mervärden, effektiva flöden och uthållig lönsamhet.

Vision

Setra är en prioriterad affärspartner och bidrar till ökad träanvändning – för en hållbar utveckling.

Setras produktionsenheter

- Sågverk Furu
- Sågverk Gran
- Förädlingsenheter
- Övriga sågverk
- Husfabriker

Wood for Life

"Wood for Life" är Setras varumärkeslöfte och en sammanfattning av vad Setra står för och strävar mot. "Wood for Life" speglar visionen att bidra till en hållbar utveckling genom ökad användning av det förnybara materialet trä.

Setra = Svenskt Trä

Setra bildades hösten 2003 genom ett samgående mellan Mellanskog Industri AB och AssiDomän Timber Holding AB. Syftet var att skapa en drivande kraft i den industriella utvecklingen av en modern träindustri.

Namnet Setra tog koncernen i januari 2004. Namnets första del, SE, talar om att företaget har sitt ursprung i Sverige. Namnets andra

del, TRA, står för verksamhetens inriktning: trä. Setra = Svenskt Trä.

Även om Setra är ett ungt företag är rötterna i den svenska träindustrin djupa. De äldsta sågverken i koncernen är över 100 år och generationer av gedigen kunskap och erfarenhet har drivit verksamheten framåt.

Produktion per enhet 2011, m³

Affärsområde Furu

Kastet	217 000
Skinnskatteberg	214 000
Nyby	171 000
Horndal	32 000

Affärsområde Gran

Hasselfors	271 000
Heby	253 000
Färla	116 000

Affärsområde Förädlad

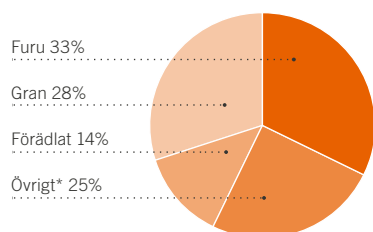
Skutskär	95 000
Valbo	53 000
Långshyttan	34 000

Övriga sågverk

Malå	168 000
Vimmerby	160 000
Rolfs	76 000



Koncernens nettoomsättning per affärsområde 2011



* Setras mellansvenska verksamhet är organiserad i tre affärsområden: Furu, Gran och Förädlat. I "Övrigt" ingår sågverken Rolfs, Malå och Vimmerby samt dotterbolaget Plusshus.

Nyckeltal 2011 (se även sid. 24)

Nettoomsättning: 4 476 Mkr
Medelantal anställda: 1 044

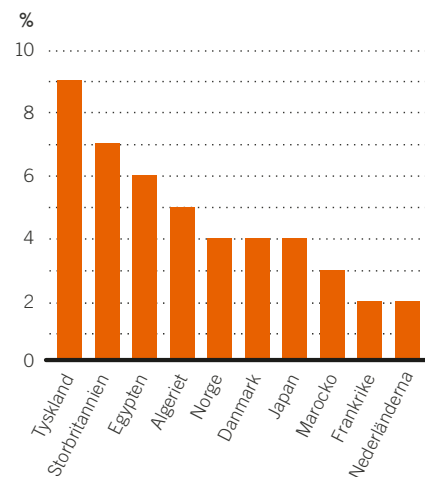
Inköpt råvara 2011:

3,4 miljoner m³ fub*
varav 60% furu
och 40% gran

* m³fub – fastkubikmeter under bark. Stockens verkliga volym exklusive bark (stockens vedvolym).

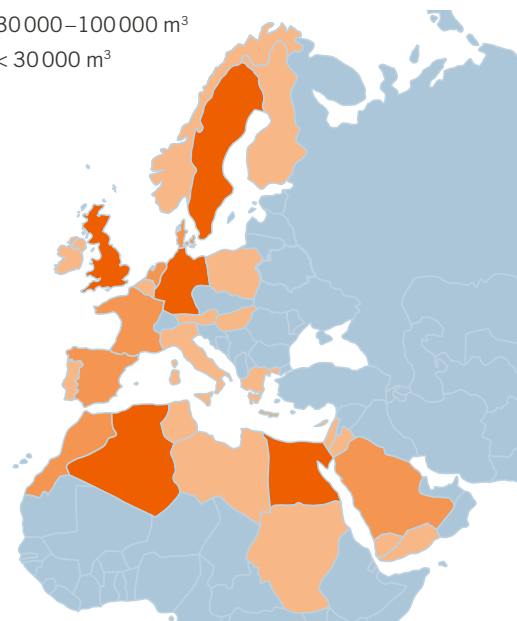


Setras 10 största marknader utanför Sverige, andel av nettoomsättningen 2011



Setras största marknader, levererad volym sågad trävara 2011

- > 100 000 m³
- 30 000–100 000 m³
- < 30 000 m³





Sågade furuprodukter

Sågade furuprodukter är en viktig exportvara för Setra. Omkring 70 procent av den totala produktionen av sågad furu säljs utanför Sverige, med Nordafrika och Mellanöstern som viktiga tillväxtmarknader.

Setra har en lång tradition av att sälja sågade trävaror, främst furu, till Nordafrika och Mellanöstern. Marknaderna har växt kraftfullt under senare år och står i dag för omkring 20 procent av Setras totala omsättning. Efterfrågan i regionen är stark och drivs av en ung och växande befolkning med stora behov av bostäder och infrastruktur.

De nordiska marknaderna, främst Sverige och Danmark, svarar också för en betydande andel av Setras furuförsäljning. Kunderna utgörs främst av olika träindustrier, men även av stora

hyvlerier som producerar för leverans till den skandinaviska bygghandeln. Andra viktiga marknader för Setras furuprodukter är Storbritannien, Spanien och Japan.

Tål att synas

Sågade furuprodukter används framför allt för produktion av synliga träprodukter som golv, fönster och dörrar. En stor del av Setras furuförsäljning sker till möbelindustrin i form av specialtorkade produkter samt till hyvlerier där furuprodukterna vidareförädlas till bland annat list, paneler, golv och tryckimpregnerade produkter.

Setra har sex specialiserade furusågverk i Skinnskatteberg, Kastet, Nyby, Horndal, Malå och Vimmerby. Vid Setras nordligaste sågverk Rolfs, som ligger utanför Kalix, sågas huvudsakligen furu men även en mindre andel gran.

Högkvalitativt trä

Furuns kärnved och speciella kviststruktur är egenskaper som särskilt uppskattas av fönster- och möbelindustrin. Kärnved är rik på naturliga impregneringsämnen vilket ger de färdiga produkterna en god beständighet mot väder och vind.

Vid specialsågverket i Horndal i södra Dalarna sågas så kallade stamblock, det vill säga mycket högkvalitativa rotstockar från senvuxen svensk tall. Produkterna från dessa stamblock

säljs främst som anpassade ämnen till europeisk fönsterindustri.

Händelserikt år

2011 var ett år där händelser i omvärlden på många sätt påverkade Setras verksamhet, inte minst exporten av sågade furuprodukter. Den ”arabiska våren” inledde året och i dess spår följde en tid av politisk turbulens och oro. Trots detta var försäljningen till regionen under året relativt stabil.

I mars drabbades Japan av en stor naturkatastrof. Ett jordskalv och en förödande tsunami orsakade enorm förstörelse, även av importhamnar. Japan är ett land som uppskattar svenskt trä och som är en viktig marknad för Setra. En mödosam återuppbyggnad av bostäder och infrastruktur har påbörjats.

Svag byggmarknad

Sågade trävaror används direkt eller indirekt för byggande och boende. Störst betydelse för efterfrågan på Setras produkter har därför utvecklingen på byggmarknaden, tillsammans med den allmänna ekonomiska tillväxten. På Setras huvudmarknader i Europa har en låg byggaktivitet, tillsammans med skuldskris och ekonomisk oro, negativt påverkat försäljningen under året. Den tuffa marknadssituationen 2011 har delats med hela sågverksbranschen.

Fura eller furu?

Fura kallas trädet – tallen – när den står och växer i skogen.

Furu är trämaterialiet – den sågade och förädlade furan.



Setra satsar i Skinnskatteberg

Nytt timmerintag, ny timmersortering, en ny miljövänlig bränslepanna och utökad torkningskapacitet.

Listan över de senaste årens investeringar i Setras furusågverk i Skinnskatteberg kompletterades under 2011 med ett beslut att investera 60 miljoner kronor i ett nytt justerverk.

– Det här är en offensiv satsning på vårt sågverk i Skinnskatteberg. Investeringen kommer att möjliggöra en planerad expansion till cirka 350 000 kubikmeter sågad vara per år, kommenterade Setras vd Börje Bengtsson investeringsbeslutet som togs i mars 2011.

Jämnare kvalitet

Det nya justerverket, som tas i bruk sommaren 2012, innebär en övergång från manuell sortering till kameranisering. Det ger en jämnare kvalitet, höjer effektiviteten och skapar förutsättningar för en ökad produktionsnivå.

Från 2008 och framåt har det gjorts investeringar i Skinnskatteberg på totalt 120 miljoner kronor som bland annat omfattat ett nytt timmerintag och ny röntgenutrustning till timmersorteringen. Röntgenutrustningen hjälper till i arbetet med att kundanpassa sågningen redan i början av sågprocessen. Varje stock granskas av röntgen och blixtnabbt mäts bland annat tjocklek,

längd och kärnved för att på bästa sätt kunna ta ställning till hur stocken kan användas på ett optimalt sätt.

Ett kretsloppstänkande

Den nya miljövänliga pannan, drivs av Dalkia, en extern partner. Pannan eldas med bark från sågverket och producerar hetvatten som värmer virkestorkarna. Överskottsvärmen slussas vidare som fjärrvärme i Skinnskatteberg och är ett bra exempel på det goda kretsloppet och att ingenting går till spillo.

Ökad specialisering

Trenden inom den svenska sågverksindustrin går mot allt större och effektivare enheter som samtidigt blir allt mer specialiserade. Sågverket i Skinnskatteberg är redan före investeringen Setras största furusågverk och får nu förutsättningar att växa ytterligare. Som ett led i att kunna öka både kvalitet och kapacitet är sågverket specialiserat på att såga grov stock.

Det första sågverket i Skinnskatteberg etablerades redan 1911. Det är alltså en pigg och effektiv hundraåring som nu står redo att möta framtidens ökade kundkrav.





Sågade granprodukter

Huvudmarknaden för sågade granprodukter är Sverige, men en stor del av produktionen exporteras till marknader i främst norra Europa. Sågad gran vidareförädlas också inom koncernen och blir då bland annat hållfast limträ och tåliga ytterpaneler.

Gran används på grund av sina specifika egenskaper främst som konstruktionsvirke. Kunderna utgörs till största delen av olika träindustrier som bearbetar granprodukterna ytterligare innan de når slutkunderna. En stor kundgrupp är hyvlerier som förser bygghandeln med bland annat byggträ och paneler. Limträfabriker, tillverkare av emballage samt husfabriker är andra viktiga kundgrupper.

Sverige huvudmarknad

Sverige är den största geografiska marknaden för Setras sågade granprodukter. Inklusive interna leveranser till Setras förädlingsenheter svarar den svenska marknaden för omkring hälften av försäljningen. Andra viktiga marknader för sågade granprodukter är Tyskland, Nederländerna, Frankrike och Storbritannien.

Den interna vidareförädlingen är viktig. I fabriken i Långshyttan tillverkas limträ och vid hyvlerierna i Skutskär och Valbo blir de sågade granprodukterna bland annat panel och byggträ.

Export till Nord- och Centraleuropa

Generellt gäller att de största marknaderna för sågade granprodukter finns i områden som själva har granskogar

Royal

Skeppningsmärken är trävaruansettelse och Setras skeppningsmärke Royal är väletablerat och har högt anseende på exportmarknaderna. Det har använts sedan 1943 och fungerar än idag som kvalitetsgaranti för virke, kundservice och logistik.

och därmed en tradition av att förädla gran, det vill säga huvudsakligen länder i Nord- och Centraleuropa. Under 2011 har beroendet av marknaderna i Europa varit negativt för exporten av granprodukter. Låg byggaktivitet med svag efterfrågan från euro-området tillsammans med en stark krona hade störst påverkan. I slutet av året vidtog produktionsbegränsande åtgärder för att undvika uppbyggnad av stora lager.

Visste du att...

granen ursprungligen är ett träd från mellersta, norra och östra Europa och det sist invandrade skogsträdet i Sverige. Det kom till Sverige från öster och nordost för runt 3 500 år sedan och finns nu i nästan hela landet.

Setra har tre specialiserade gransågverk i Hasselfors, Heby och Färila. Totala årsproduktionen ligger på cirka 650 000 kubikmeter sågad vara. Granråvaran till samtliga sågverk kommer från mellersta Sverige, främst Bergslagen, men även från södra Norrland.

Kvalitetsgran

Den mellansvenska granen är strukturmässigt, bland annat genom mindre kvistar, av högre kvalitet än sydsvenska och centraleuropeiska granar. Det gör att Setras sågade granprodukter med fördel kan användas för synliga användningsområden, som exempelvis paneler.

Den mellansvenska granen ger också, i jämförelse med gran från sydligare breddgrader, en större andel sågade produkter som klarar höga hållfasthetskrav. Sådana produkter är särskilt lämpade för kvalificerade konstruktionsändamål, exempelvis limträkonstruktioner. Sågade granprodukter av lägre kvalitet går bland annat till emballageindustrin.



Plats på scenen för limträ

Limträ är det klassiska konstruktionsmaterialet. Lätt, starkt och miljövänligt. Men limträ är också ett vackert och funktionellt inredningsmaterial för offentlig miljö. När Wingårdhs Arkitektkontor ritade det spektakulära kulturhuset Spira i Jönköping valde man att lägga ett limträgolvet på scenen.

Jönköpings nya kulturhus invigdes hösten 2011 och rymmer fyra olika scenrum. I den stora Teatersalongen, som inspirerats av internationella förebilder, föll valet på ett limträgolvet från Setra i Långshyttan. Golvet är av samma typ som det limträgolvet som Setra tidigare har levererat till Kungliga Operan i Stockholm.

Starkt och formstabil

– Ett scengolv ska vara hårt och klara att bära stora laster, men samtidigt vara stumt. Det får inte röra sig särskilt mycket. Ett traditionellt trägolv klarar inte dessa krav. En dyrköpt erfarenhet som man bland annat har gjort på Riksteaterns scen där en sal till slut fick läggas om, berättar teaterkonsulent Dick Hasselblad som tillsammans med Wingårdhs har ansvarat för scenernas utformning.

Limträ är beständigt och formstabil och räknas som ett av de allra starkaste konstruktionsmaterialen. Det har mycket stor bärcapacitet och är i förhållande till sin egen vikt starkare än både betong och stål. Limträ tillverkas av plankor och regler i gran som finger-skarvas och sätts samman till långa lameller. Lamellerna hyvlas sedan, limmas, läggs ihop och pressas under hårt tryck till balkar i önskad dimension.

Material på frammarsch

En stor del av Setras produktion skräddarsys för olika projekt och i fallet Spira handlar det om golvplankor med dimensionerna 40x400 mm. Plankorna har lagts tätt intill varandra och skruvats fast. Att de inte är spontade är en av finesserna.

– På en teaterscen är slitaget på golvet stort, och vissa ställen är mer utsatta än andra. Det blir också märken efter kulisser som skruvats fast i golvet. Scengolv är därför aldrig spontade, eftersom man vill kunna byta enskilda plankor vid behov, förklarar Dick Hasselblad.

Att kunna hushålla med resurserna och inte behöva byta ut hela golv är självklart en fördel ur både ekonomiskt och miljömässigt perspektiv. Att materialet är

förnybart och koldioxid neutralt bidrog också till valet, liksom att det förbrukas förhållandevis lite energi i tillverkningsprocessen. Dick Hasselblad är övertygad om att limträet kommer att ta allt större plats i de offentliga rummen.

” Limträ har mycket stor bärcapacitet och är i förhållande till sin egen vikt starkare än både betong och stål.

– Det är stumt, hårt och lätt att slipa om. Limträ är ett väldigt tacksamt material att arbeta med och jag tror att vi kommer se mycket av limträgolven i framtiden, även utanför teaterscenen.



Förädlade träprodukter

” Fokus för Setras bygghandelsaffär har under de senaste åren legat på utvecklingen av det egenproducerade sortimentet och på att vässa det totala erbjudandet till bygghandeln.

Setras förädlingsenheter

Långshyttan

Limträ, standardbalk och objekt.

Valbo

Paneler, golv, byggträ.

Skutskär

Byggträ, tryckimpregnerat, ytterpaneler (inkl ytbehandling).

Rolfs (integrerad såg och förädling)

Byggträ, tryckimpregnerat, paneler, listverk, fingerskarvade produkter.

Malå (integrerad såg och förädling)

Byggträ, tryckimpregnerat och paneler.

M&S Softwood (engelskt dotterbolag)

Byggträ, paneler och specialhyvlade produkter.

Setras bygghandelsaffär svarar för närmare 15 procent av koncernens totala försäljning. Produktsortimentet består av byggvaror för konstruktion och interiör så som limträ, byggträ, massiva trägolv samt invändiga och utvändiga paneler.

Den svenska bygghandeln är huvudmarknaden för Setras bygghandelssortiment. Limträ säljs även som objektsanpassade lösningar direkt till byggföretag och industri. En stor andel limträ exporteras också till Tyskland, Storbritannien och Japan. Golv och panel är två andra exportprodukter som främst säljs på den europeiska marknaden.

Möter kundkrav

Det pågår sedan flera år en omstrukturering inom bygghandeln. Den ökade koncentrationen, med färre och större kedjor, leder till förändrade inköpsmönster och ställer helt nya krav på distributionslösningar.

Den nya strategiska inriktningen, med fokus på det egenproducerade sortimentet, har också inkluderat utveckling av ett helt nytt distributionsupplägg. Försäljnings- och kundsupportorganisationen har anpassats till den nya inriktningen och leveranser sker numera direkt från producerande enhet till kund. Den nya logistiklösningen har fallit väl ut och dess effektivitet har uppskattats av kunderna. Samleveranser av produkter från förädlingsen-

heterna i mellersta Sverige – Långshyttan, Skutskär och Valbo – har gjort att kunderna kunnat beställa mindre kvantiteter av enskilda produkter till konkurrenskraftiga fraktpriser. Detta underlättar för många bygghandlare som har begränsade lagringsmöjligheter.

Ökad förädlingsgrad

En fortsatt tydlig trend bland byggvaruhandelns kunder är den ökade efterfrågan på produkter med hög förädlingsgrad. Dagens kunder vill ha produkter som är enkla att använda och som kräver minimalt med efterbehandling.

Setra Fasadpanel, en industriell målad ytterpanel som lanserades under 2011, är ett bra exempel på hur denna ökade efterfrågan på mer bekväma produkter har kunnat mötas. Fasadpanelen marknadsförs med olika ytbehandlingar. Ett exempel är ytbehandlingen Proffs som, utöver grundolja och grundfärg också är behandlad med ett skikt toppfärg i valfri kulör. Bredden av ytbehandlingar har ökat under året och ambitionen är att kunna erbjuda marknadens bredaste sortiment av industrimålad panel.

Under året har även en ny spånbalansläggning i Valbo tagits i drift. Allt kutterspån från hyvlingen vid förädlingsenheterna i Valbo och Skutskär säljs numera förpackat och blir i nästa led strö i djurstallar både i Sverige och utomlands.

Färdigmålad panel en het trend

I början av 2011 lanserades Setra Fasadpanel, en industriellt målad utomhuspanel, och intresset bland bygghandelskunderna har varit stort.

Även om det funnits färdigmålad panel i svensk bygghandel sedan tidigare har Setra Fasadpanel inneburit en högre nivå av förädling. Utomlands har denna typ av färdigbehandlad fasadpanel redan upptäckts av konsumenterna, men i Sverige är den ganska ny. Konkurrensmässigt är Setra en av få svenska aktörer som valt att satsa på ett så specialiserat måleri.

Kundanpassat

– Vi har sett att trenden går mot mer tidseffektiva och kundanpassade lösningar inom träförädlingen. För Setras del handlar det om produktutveckling och att flytta fram positionerna gentemot konkurrenterna. Vi måste vara lyhörda och hela tiden hitta sätt att underlätta för kunderna, säger Johan Johannesson, chef för Setras affärsområde Förädlad.

Industriell målning

Måleriet i Skutskär stod klart hösten 2010 efter en process där största fokus legat på valet av teknik. Utrustningen är den senaste inom måleritekniken

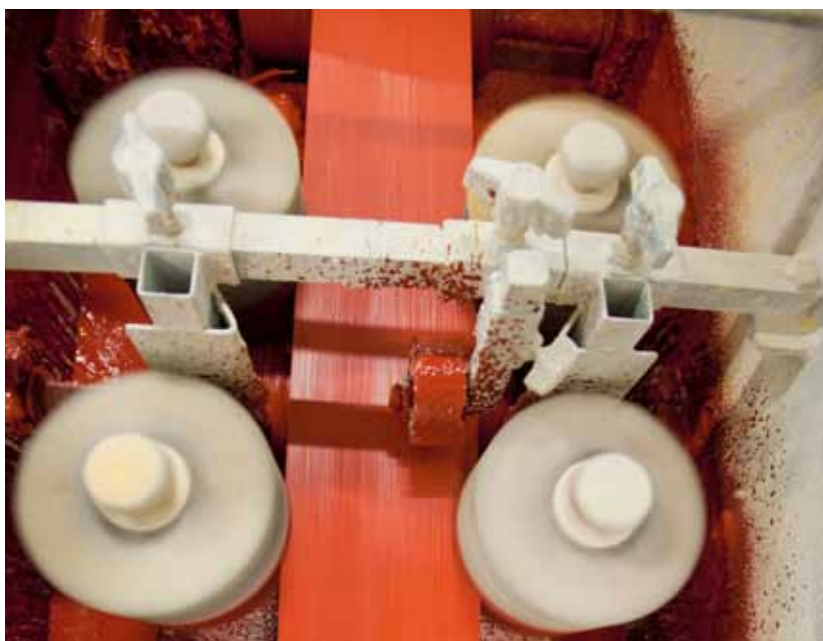
och de automatiserade systemen kontrolleras och dokumenteras dagligen för att säkerställa kvaliteten.

– Jag tycker att produktionen fungerat jättebra och försäljningsresultaten är bättre än vad vi förväntat. Vi har valt att prioritera kvaliteten och under året har kunderna börjat förstå det. Under 2012 kommer vi att jobba med fortsatt produktionseffektivisering för att kunna leverera än snabbare, säger Carl-Anders Svensson, platschef på Setra Skutskär.

Färgskikten som läggs på panelen är på 60 my vilket är det som branschen rekommenderar. Denna behandling gör fasadpanelen mer motståndskraftig och forskning gjord av bland annat SP Träteknik visar att industriellt grundmålad panel har 30 procent längre hållbarhet än panel som målas på plats.

Hållbara fasad

– Setra Fasadpanel ligger helt rätt i tiden, folk vill köpa färdiga produkter idag. Dessutom ger en färdigbehandlad panel en helt annan frihet. Plötsligt är man inte längre bunden till den varma årstiden utan kan sätta panel året om, säger Betty Malmo, en av Setras säljare som arbetar mot bygghandeln.



” Färgskikten som läggs på panelen är på 60 my vilket är det som branschen rekommenderar.

Bioprodukter

Försäljning av bioprodukter som flis, spån och bark svarar för omkring 15 procent av Setras totala omsättning. I takt med att konkurrensen om den förnybara träfibern ökar växer affären i betydelse. Kunderna finns huvudsakligen inom massa- och pappersindustrin samt inom energisektorn.

Allt på en timmerstock tas tillvara i Setras sågverk. Ungefär halva stockens volym blir bräder och plank, andra halvan blir olika bioprodukter. De viktigaste bioprodukterna som uppstår vid sågprocessen är råflis, torrflis, sågspån och bark. Vid hyvling av trä får man bland annat kutterspån.

Råflis

Råflis, som är den värdemässigt mest betydelsefulla produkten, kommer från de yttre delarna av den färska stocken. Den används främst som råvara i massa- och pappersindustrin. En mindre del går till produktion av träfiberskivor (MDF). Omkring 30 procent av stocken blir råflis.

Att råflisen är en viktig råvara vid massa- och papperstillverkningen beror bland annat på sågverkens förmåga att leverera stora och jämna flöden. Det finns även kvalitetsaspekter som gör råflis från timmerstockar särskilt värdefull. Till skillnad från flis som görs av massaved, där hela stocken flisas sönder, består råflis endast av stockens yttre delar. Flis från de yttre delarna, som har längre fibrer än flis från stockens centrum, ger ett starkare papper.

Sågspån och kutterspån

Sågspån går i huvudsak till pelletsindustrin, men nyttjas även i betydande omfattning av värme- och kraftvärmeverk som bränsleråvara. Mindre mängder av sågspån blir träfiberskivor. Omkring 14 procent av stocken blir sågspån.

Starka mervärden för sågspån som pelletsråvara är renheten och att den knappast kräver någon sällning och bearbetning innan torkning och pelletering. Renheten är särskilt viktig eftersom slutkonsumenten av bränslepellets ofta har enkla förbränningsugnar.

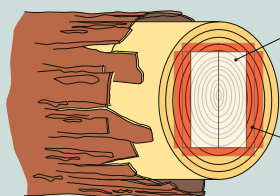
Kutterspån har som råvara till pelletsindustrin sågspånets alla fördelar, med tillägget att ingen torkning behövs före pelletering eftersom Setra endast hyvlar torra råvaror. Kutterspån används också som djurströ. På Setras hyvleri i Valbo finns sedan hösten 2010 en spånbalsanläggning för paketering av stallströ.

Torrflis och bark

Torrflis utgörs av bortkapade bitar från torrt virke och används främst av värme- och kraftvärmeverk. Flisens torrhet är ofta en förutsättning för att mer fuktiga bränslen ska kunna förbrännas på ett optimalt sätt. De stora förbrukarna av biobränsle vill oftast ha en mycket specifik fukthalt för att uppnå maximal nytta av inköpt bränsleråvara. Torrflisen blir i regel en mindre, men mycket viktig komponent, i den totala bränslemixen.

Bark svarar ofta för en stor del av värme- och kraftvärmeverkens totala bränsleråvara. En mindre mängd säljs till producenter av jordprodukter.

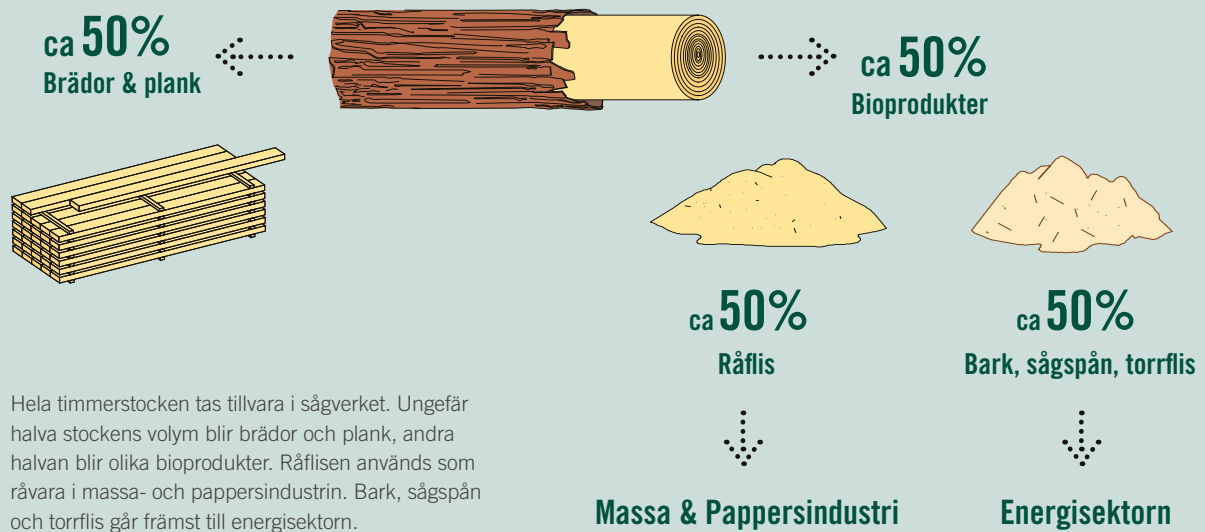
Vad är det för skillnad på en plank och en bräda?



Plank har en tjocklek som är minst 32 mm och sågas ur stockens centrumdel.

Brädor har en tjocklek som är mindre än 32 mm och som sågas ur stockens yttedel.

Timmerstocken – en värdefull råvara



Hela timmerstocken tas tillvara i sågverket. Ungefär halva stockens volym blir brädor och plank, andra halvan blir olika bioprodukter. Råflisen används som råvara i massa- och pappersindustrin. Bark, sågspån och torrflis går främst till energisektorn.

Torrflis värmer svenska gurkor

På Himmerfjärdens gurkodling i Södertörn värms växthus upp med torrflis från Setra. Anledningarna är flera. Gurkan är en känslig och energikrävande grönsak som behöver värme dag som natt för att kunna växa.

Torrflis har både miljömässiga och ekonomiska fördelar. Från och med 2015 kommer de skattereduktioner som odlare idag får på olja och gas att försvinna. Det bidrar till att förnybara bränslen kommer att växa sig konkurrensförmåg starkare. Roy Rosendahl på Himmerfjärdens gurkodling på Södertörn har dock redan kommit igång och känner sig väldigt nöjd med sitt alternativa bränsle.

– Torrflis är en ren och homogen produkt. Kort sagt ett fantastiskt bränsle, sammanfattar han.



Bark blir en blomstrande affär

Orkidéer har blivit allt vanligare som krukväxt i svenska hem. För att trivas behöver dock växten särskild orkidéjord där bark är en viktig ingrediens.

På småländska företaget Aneby Bark, som levererar orkidébark till stora odlare i Holland, kom man på att bark från furu kanske skulle passa bra som orkidéjord.

– I Holland har man av tradition använt pinjebark från södra Europa. Jag funderade på om inte svensk tallbark skulle fungera lika bra och började forska i det hela, berättar Christer Hjalmarsson på Aneby Bark.

Barken, som siktas ner i flera fraktioner innan leverans till Holland, köps in från Setras furusågverk i Vimmerby.





Hållbart byggande och boende

Setras dotterbolag Plusshus tillverkar kundanpassade byggsystem i trä för bostäder och lokaler. Marknaden finns främst i Sverige och Norge.

Plusshus affärsidé är att erbjuda kostnadseffektivt och nytänkande boende i trä med hög prefabriceringsgrad. Kunderna är kommersiella byggherrar och entreprenörer i Sverige och Norge. Verksamhet svarar idag för omkring tre procent av Setras totala omsättning.

Huvudkontoret ligger i Skellefteå och tillverkning sker i Kristinehamn samt i den nya anläggningen Renholmen utanför Skellefteå. Dotterbolaget Plusshus Entreprenad arbetar med montage av företagets produkter.

Ny anläggning

Den nya fabriken i Skellefteå, som varit igång sedan hösten 2011, ger Plusshus nya utvecklingsmöjligheter. Den har en geografisk bra utgångspunkt för affärer med Nordnorge och det mycket expansiva Norrbotten. I den flexibla fabriken kan såväl moduler som planelement produceras, vilket möjliggör en effektiv produktionsplanering.

För den svenska byggmarknaden i allmänhet och småhusmarknaden i synnerhet var 2011 ett mycket tufft år. Under rådande förhållanden har Plusshus klarat

sig väl då huvudsegmentet gruppbyggda småhus har haft en relativt stabil utveckling. Detta har framför allt gynnat försäljningen av så kallade moduler. Marknadsandelen för planelement till större projekt har däremot minskat. Mot denna bakgrund fattade Plusshus i början av 2012 beslut om att avveckla den specialiserade planelementfabriken i Arvidsjaur.

Stora byggprojekt

Under året som gått har Plusshus bland annat levererat 52 hus till NCC:s projekt i den nya stadsdelen Ursvik utanför norra Stockholm. Leveransen har omfattat tre olika hus typer i form av radhus, suterränghus och tvåplanshus. Ett annat projekt är det nya bostadsområdet Flyghallen i Skarpnäck söder om Stockholm där 34 bostadsrättshus byggs. Vid årsskiftet 2011/2012 påbörjades produktionen av moduler till en ny hotellbyggnad vid konferensanläggningen Sänga-Säby utanför Stockholm. Hotellet byggs med Setras byggsystem Trälyftet.

Plusshus affärsidé med hög prefabriceringsgrad och snabbt montage har goda förutsättningar för en framtida ökad marknadsandel. Främst finns potential i storstadsregionerna där det råder bostadsbrist och behovet att förtäta bostadsområden är stort. Detta tillsam-

mans med kraftigt ökande förfrågningar på äldreboenden samt en intensifierad bearbetning av den norska marknaden ger möjligheter till en god tillväxt.

Dagens fokus på miljöfrågor, där en ökad användning av trä är en del av lösningen, tillsammans med en fortsatt industrialisering av tillverkningen är ytterligare faktorer som stärker Plusshus konkurrensförmåga inför framtiden.

Planelement: plana prefabricerade byggelement som ytter- och innerväggar, bjälklag och takkassetter.

Moduler: kompletta prefabricerade byggelement med golv, tak och väggar. Väggbeklädnad, el- och VVS-installationer, köksinredningar med mera är färdigmonterade vid leverans.

Trälyftet: Setras industriella byggsystem för flervåningshus, med moduler i massivträ. Marknadsförs av Plusshus.



Trä – en förnybar resurs

Setra vision är att bidra till en ökad användning av trä, och på så sätt till en hållbar utveckling.

Trä är ett förnybart och klimatsmart byggmaterial och en ökad användning skulle minska byggsektorns miljöbelastning. Förklaringen till att trä är ett klimatsmart materialval för byggande och boende stavas fotosyntesen.

Binder koldioxid

När ett träd växer använder det luftens koldioxid som byggmaterial, tillsammans med vatten och näringsämnen från marken och energi från solen. Ett träd består till mer än hälften av kol som trädet tagit upp från atmosfären samtidigt som det avgett syre. Det bundna kolet finns kvar och lagras i de sågade trävarorna så länge trä materialet finns kvar, exempelvis i husets trästomme eller i ytterpanelen.

När träprodukterna så småningom är uttjänta kan de återvinnas eller användas som biobränsle, vilket kan ersätta fossilt bränsle. Den koldioxid som då frigörs tas upp av återplanterade och växande träd. Kretsloppet är slutet.

Energieffektivt

Som byggmaterial är trä mer energieffektivt än andra byggmaterial som till exempel aluminium, stål, plast och betong. Inga andra traditionella byggmaterial kräver så lite energi vid tillverkning som

träprodukter. Det går exempelvis att göra betydande koldioxidbesparingar genom att använda trä i byggnadskonstruktioner. Eftersom trä är ett förhållandevis lätt material kräver det, jämfört med alternativa byggmaterial, även mindre energi för att transportera. Trä har dessutom goda värmeisolerande egenskaper. Ett bra exempel är trägol, som förutom att vara vackert och varmt och skönt att gå på, även bidrar till lägre energiförbrukning.

Visste du att...

15 procent av alla flervåningshus i Sverige byggdes med trästomme under 2010, mot bara 1 procent tio år innan. I dag har cirka hälften av alla nya bostäder, inklusive villor och fritidshus, trästomme.

Källa: Skogsindustrierna.

Några goda anledningar att välja trä:

- Förnybart
- Ekologiskt
- Klimatsmart
- Väl beprövat
- Lättillgängligt
- Enkelt att underhålla
- Starkt i förhållande till sin vikt
- Beständigt





Setra och miljön

Miljöarbetet inom Setra ska bidra till en hållbar utveckling och drivs inom tre prioriterade områden: råvara, energi och transporter.

Målet med Setras miljöarbete är att uppnå ständiga förbättringar enligt det åtagande som gjorts inom miljöledningssystemet ISO 14001. Samtliga produktionsenheter är certifierade mot detta system.

Aktiviteter för att minska energiförbrukning, avfallsmängder, bullernivåer och utsläpp till luft och vatten sker dagligen ute på produktionsanläggningarna efter att man beslutat om vilka mål och program som gäller. Miljöbelastningen återspeglas i miljönyckeltal som tas fram och redovisas på enhetsnivå halvårsvis.

Förnybar råvara

Setras råvara utgörs av gran och tall från svenska skogar. Råvaran är förnybar

och är ur ett klimatperspektiv av stor betydelse för att minska koldioxidnivån i atmosfären.

Setras affärsidé är att erbjuda miljöcertifierade träprodukter till kunder inom industri och bygghandel. Under 2011 var 51 procent av inköpt timmerråvara som användes i Setras produktion antingen miljöcertifierad enligt FSC eller PEFC. Inköpen av certifierad råvara ligger i nivå med kundernas ökande efterfrågan på miljöcertifierade träprodukter.

All inköpt timmerråvara, även den andel som inte är certifierad, uppfyller de krav som de båda certifieringssystemen FSC och PEFC ställer på kontrollerad råvara. Detta betyder att råvaran kan spåras till avverkningen och att den inte kommer från illegala avverkningar eller skyddsvärda skogar. Samtliga Setras svenska produktionsenheter är spårbarhetscertifierade enligt både FSC och PEFC.

Timmerråvaran står för en stor del

av Setras totala rörelsekostnader. Ett viktigt affärsmål är att öka värdeutbytet av varje stock och utnyttja råvaran så effektivt som möjligt. Allt på en stock tas också tillvara. Det som inte blir brädor och plank utgör värdefull råvara för exempelvis massa- och pappersindustrin eller för energiproduktion.

Biobränsle torkar

Ett övergripande miljömål för Setras produktionsenheter är att minska energiförbrukning i verksamheten. Den största mängden energi som används vid sågverken, drygt 70 procent, utgörs av värmeenergi från biobränsle, som används för torkning av virke. En mindre del av värmeenergin kommer från fossilt bränsle.

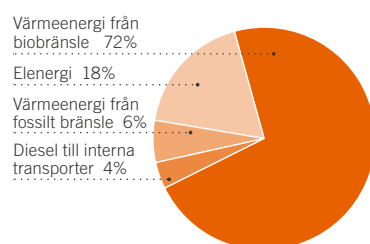
Målsättningen är att all värmeenergi ska produceras av de bioprodukter, främst bark, som uppstår i sågprocessen och minimera användningen av värmeenergi från fossilt bränsle. Flertalet av de fastbränslepannor som används på sågverken drivs av externa aktörer, som Setra säljer biobränsle till och sedan köper tillbaka energi från i form av färdig värme.

Koncernens förbrukning av elenergi uppgick för 2011 till 132 (138) GWh. Det motsvarar 18 procent av produktionsenheternas totala energiförbrukning. Elenergi används främst till olika maskiner i produktionen samt till de fläktar som finns i virkestorkarna. Flera

545 GWh

Så stor var Setras totala förbrukning av **värmeenergi från biobränsle** 2011. Det motsvarar värmevärdet i cirka 747 000 m³ bark. Globen i Stockholm, världens största sfäriska byggnad, rymmer 605 000 m³.

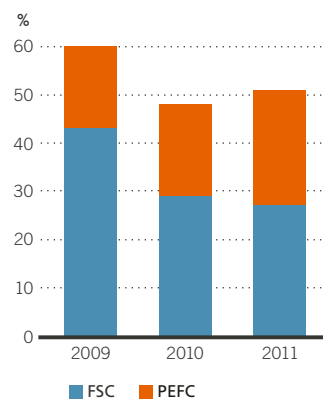
Fördelning av totala energianvändningen



FSC (Forest Stewardship Council) – en internationell skogsstandard som verkar för att världens skogar ska brukas på ett miljömässigt, socialt och ekonomiskt ansvarsfullt sätt. Hälften av Sveriges skogsmark är FSC-certifierad, vilket motsvarar 11 miljoner hektar.

PEFC (Programme for the Endorsment of Forest Certification schemes) – ett internationellt system för certifiering av i första hand familjeskogsbruk. Målet är att utveckla ett uthålligt privatskogsbruk med god balans mellan skogsproduktion, miljö och sociala intressen. I Sverige har 8,2 miljoner hektar skogsmark certifierats enligt PEFC.

Andel certifierad timmerråvara



lokala energieffektiviseringsprojekt drivs inom Setra. Några av dessa rör varvtalsstyrning av fläktar i kammarktor och pekar på besparingspotentialer i storleksordningen 40-50 procent per kubikmeter torkad vara. Även alternativa torkmetoder prövas.

EcoDriving

När det gäller förbrukning av energi i form av diesel är det främst två faktorer som bidrar till minskad förbrukning: logistik inom verksamhetsområdet samt förarens körsätt och planering av körningen. Truckförare på Setra är utbildade i EcoDriving.

Transporter

Transporter, av timmer från skogen till sågverken och av färdigvaror från sågverk till kund, svarar för en väsentlig del

av den miljöbelastning som Setras verksamhet ger upphov till. En stor marknad utanför Europa innebär att fartyg totalt sett står för största andelen körda tonkilometer. Inom Europa svarar lastbilar för större delen av transportererna av färdigvaror. Möjligheten att utnyttja järnväg är begränsad på grund av sågverkens geografiska placering.

Optimera transporter

För att på olika sätt minimera transporterens miljöpåverkan pågår ett löpande förbättringsarbete som bland annat handlar om att optimera fordonsrutten, minska medeltransportavståndet, öka fyllnadsgraden genom att bland annat ändra paketstorlekar samt i samarbete med transportleverantörer och kunder minska antalet mil som körs med tomma bilar.

Att samarbeta med transportleverantörerna är centralt för att skapa hållbara logistiklösningar och Setra ställer tydliga miljökrav i samband med upphandling. Setra ställer också tydliga miljökrav i sin bilpolicy när det gäller val av tjänstebil och strävar efter att minska det totala antalet körda mil samt att öka andelen bränslesnåla bilar och andelen bilar som drivs med förnybara drivmedel.

Miljöpåverkan från verksamheten

Huvudsaklig miljöpåverkan från verksamheten är förbrukning av fossila bränslen, utsläpp till luft samt buller. Setra har även ett miljöansvar för historisk verksamhet.





Hälsa och säkerhet

Setra driver ett långsiktigt arbete för att skapa en säker och stimulerande arbetsmiljö. Det förebyggande arbetet, som bland annat inkluderar investeringar i skalskydd och utbildning, har hög prioritet.

Träindustrin är, sett ur ett historiskt perspektiv, en bransch med ett stort antal arbetsolyckor. De mest allvarliga olyckorna inträffar då maskiner är involverade, ofta i samband med underhåll eller start och stopp av produktionen.

För att förebygga arbetsolyckor krävs ett långsiktigt arbete på många plan. Investeringar i skalskydd behövs för att skapa säkra arbetsplatser, men minst lika viktigt är att öka kunskapen om de risker som finns inom en produktionsanläggning och att utveckla en tydlig säkerhetskultur.

Förebyggande arbete

Under 2011 har Setra fortsatt arbetet med att genomföra de investeringar som krävs i produktionsmiljön för att uppfylla kraven enligt arbetsmiljöverkets föreskrifter om säkra maskiner, implementeringen av EU:s maskindirektiv. Säkerhetsutbildningar genom-

förs löpande för att säkerställa att medarbetarna har nödvändig kunskap om de maskiner och de skalskydd som finns i produktionen. Efter godkänd utbildning, som består av både en teoretisk och en praktisk del, får medarbetaren ett säkerhetskörkort som visar vilken eller vilka avdelningar som han eller hon är behörig att arbeta inom.

Genom SIA, sågverksbranschens gemensamma system för arbetsskaderapportering, registreras löpande arbetsolyckor och tillbud inom Setra. Tillbudsrapporteringen, det vill säga rapporteringen av sådana händelser som skulle ha kunnat leda till en olycka, är ett viktigt verktyg för att öka säkerhetsmedvetenheten och driva ett förebyggande säkerhetsarbete.

Måltal

Tack vare SIA har goda förutsättningar för uppföljning av arbetsmiljöstatistik på aggregerad nivå i företaget skapats. Den övergripande målsättningen är givetvis att ingen ska behöva skada sig på sin arbetsplats. Setra har inom arbetsmiljöområdet satt upp ett hållbarhetsmål för att kunna följa upp hur många av antalet inträffade arbetsolyckor som leder till sjukfrånvaro per 100 anställda.

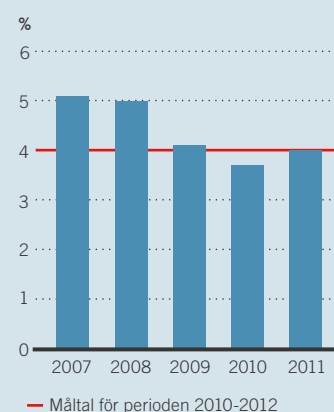
Arbetsplatsolyckor med sjukfrånvaro

Antal arbetsplatsolyckor med sjukfrånvaro per 100 anställda

2007	2008	2009	2010	2011
3,0	1,6	1,7	3,0	2,3

Måltal 2012: Högst 1,1

Total sjukfrånvaro



För 2012 är målet att detta tal ska vara högst 1,1. Under 2011 inträffade 2,3 arbetsplatsolyckor med sjukfrånvaro per 100 anställda.

Utvecklingen av ohälsotalen inom Setra har generellt varit god och sjukfrånvaron har successivt minskat år från år. För 2011 uppgick den totala sjukfrånvaron till 4,0 procent vilket ligger i nivå med måltalet för treårsperioden 2010-2012. Arbetet framöver inriktas på att genom olika aktiviteter dels bevara den uppnådda nivån, dels nå kontinuerliga förbättringar.

Satsa friskt

I det förebyggande arbetet uppmuntras medarbetarna lokalt till ett aktivt

och hälsofrämjande liv. Ett friskvårdsinitiativ som togs under 2011 var utmanartävlingen Sågen Runt. Tävlingen, som alla enheter i Setra kunde delta i, gick ut på att springa eller gå en uppmätt likvärdig sträcka i närheten av arbetsplatsen. Vinnare blev till slut Långshyttan med flest genomförda varv per anställd.

Idrottsföreningen Setra Sports Club uppmuntrar till såväl individuella tävlingar och motionslopp som till lagtävlingar. Föreningen är öppen för samtliga medarbetare i koncernen och ger en möjlighet att representera Setra i sportsliga sammanhang.

Säkrare arbetsplats höjer produktiviteten

I likhet med många andra sågverk och hyvlerier i Sverige fick Setra under 2008 förelägganden från Arbetsmiljöverket om att förbättra säkerheten.

Sågverksindustrin har länge legat högt på listan över olycksdrabbade branscher och på många håll har säkerheten varit eftersatt. Setra välkomnade därför Arbetsmiljöverkets nya direktiv och har utifrån dessa arbetat aktivt med att förbättra säkerheten på sina produktionsenheter. En av dessa är sågverket i Malå.

På sågverket Malå har några intensiva år passerat där en mängd olika säkerhetsförbättrande åtgärder genomförts. Nu är de flesta kraven uppfyllda och endast ett fåtal detaljer kvarstår.

Delaktighet

Fokus för arbetet med att förbättra säkerheten på enheten har hela tiden varit att få medarbetarna delaktiga i processen. Till en början var många bland personalen skeptiska till det omfattande projektet och det fanns ett internt motstånd som bottnade i en tro om att arbetet skulle bli omständligare och mer tidskrävande.

En stor del av utmaningen i projektet att ta fram en ny standardiserad säker-

hetslösning var därför att få personalen delaktig och engagerad. Samtidigt blev just personalens medverkan nyckeln till framgång. Genom gruppdiskussioner identifierades behov och problem i produktionen och förändringarna kunde genomföras i samråd.

Effektivare arbete

Och efter hand som de nya säkerhetsåtgärderna infördes märkte personalen att arbetet faktiskt inte blev mer omständligt. Istället visade sig säkerhetsåtgärderna ha en positiv effekt som ingen hade räknat med. För även om säkerhetsprojektet inte hade ett produktionshöjande syfte upptäckte man ganska snabbt att många av åtgärderna ledde till ett effektivare arbete och högre produktivitet. I och med säkerhetsåtgärderna byggdes nämligen många av störningsmomenten bort och maskinerna står inte stilla lika ofta längre.

När arbetet med implementeringen nästan är avslutat är resultatet att både arbetsmiljön och produktiviteten har förbättrats. Och såväl Arbetsmiljöverket som Setras personal i Malå kan nöjda konstatera att sågen i Malå tagit ett stort steg på vägen till att bli en arbetsplats utan olyckor.



”

Efter godkänd säkerhetsutbildning, som består av både en teoretisk och en praktisk del, får medarbetaren ett säkerhetskörkort som visar vilken eller vilka avdelningar som han eller hon är behörig att arbeta inom.





Medarbetare i Setra

Setras har en decentraliserad organisation där medarbetarnas engagemang och delaktighet är viktiga framgångsfaktorer för att utveckla en långsiktigt lönsam affär.

Människors attityder gör skillnad. Att vidareutveckla en affärorienterad företagskultur och tydliggöra gemensamma värderingar och arbetssätt som främjar detta är ett långsiktigt arbete. Värderingar som ligger till grund för företagskulturen i Setra är professionalism, engagemang och nytänkande – där ansvar och förståelse för det egna bidraget till de dagliga affärerna är viktigt.

Ledarskap

Ledarskapet i Setra ska bidra till att utveckla en långsiktigt lönsam affär.

Setra har en decentraliserad syn på ledning och styrning och den grundläggande filosofin är att beslut ska fattas på den nivå i företaget där den bästa kunskapen finns. Genom att tydligt decentralisera ansvar och befogenheter skapar vi förutsättningar för ett lokalt engagemang och ökad delaktighet i affären. Att leda i en starkt decentraliserad organisation ställer särskilda krav på ledare på alla nivåer i företaget.

Setra har i en intern process under 2011 försökt att identifiera vilka ledarskapsförmågor som kommer vara avgörande för att kunna nå de långsiktiga affärsmålen. Dessa har sammanfattats i fem huvudområden som kommer att vara vägledande för hur ledarskapet långsiktigt ska vidareutvecklas i Setra. Det som eftersträvas är

ett ledarskap som är:

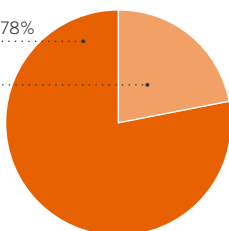
- Affärsmässigt – att ha affären och lönsamheten i fokus
- Resultatinriktat – att sätta mål och följa upp
- Handlingskraftigt – att få saker att hända
- Utvecklingsinriktat – att våga tänka nytt
- Kommunikativt – att vara tillgänglig och trovärdig.

Medarbetarskap

Medarbetarskap i Setra, ska precis som ledarskapet, kännetecknas av affärsmannaskap, engagemang och förändringsvilja. För att kunna ta sitt medarbetaransvar krävs tydlig delegering av ansvar och befogenheter och ett coachande

Andel tjänstemän respektive kollektivanställda 2011

Kollektivanställda 78%
Tjänstemän 22%



NYCKELTAL MEDARBETARE

	2011	2010	2009	2008	2007
Medeltal anställda	1044	1121	1195	1400	1449
Andel kvinnor, %	14	13	13	14	15
Medelålder, år	47	46	46	45	42

ledarskap, som bland annat möjliggör för medarbetaren att ta ansvar för sin egen kompetensutveckling. Medarbetarsamtalet är det viktigaste verktyget för att utveckla medarbetarskapet.

Medarbetarundersökningen Setra Ringen är ett viktigt verktyg för att ta reda på hur Setras medarbetare trivs i sin arbetssituation och för att få underlag för lokala förbättringsåtgärder. Dialogen kring hur arbetsplatsen kan fortsätta att utvecklas är central för att öka trivsel och motivation. Undersökningen genomförs regelbundet med 12-18 månaders mellanrum.

Attraktion

Medarbetarna utgör Setras viktigaste konkurrensmedel och deras motiva-

tion och engagemang är avgörande för att nå långsiktig lönsamhet och tillväxt. Det är viktigt att Setra uppfattas som en attraktiv arbetsgivare för att kunna attrahera duktiga medarbetare. Samtidigt måste företaget ha förmåga att behålla och utveckla befintliga medarbetare så att de stannar och vidareutvecklas inom koncernen.

För att öka kännedomen och kunskapen om Setra bland potentiella nya medarbetare deltar Setra regelbundet på arbetsmarknadsdagar på universitet och högskolor. Setra ställer sig också positivt till praktikperioder och examensarbeten på företaget. För att ytterligare stärka rekryteringsbasen för framtiden startade Setra under 2011 ett trainee-program. Programmet syftar till att ge

nyutexaminerade akademiker med upp till två års arbetslivserfarenhet en möjlighet att se och lära sig företaget och branschen inifrån.

Mansdominerad bransch

Medelantalet anställda uppgick för 2011 till 1 044 (1 121). Andelen kvinnor i koncernen var endast 14 (13) procent. Setra arbetar långsiktigt och målmedvetet för att öka antalet kvinnor, framförallt avseende ledar- och chefspositioner. I rekryteringsprocessen eftersträvas att åtminstone en av slutkandidaterna ska vara kvinna. Under 2011 rekryterades två platschefer varav en kvinnlig.

Traineer tror på trä

Hösten 2011 startade Setra i samarbete med SLU, Sveriges Lantbruksuniversitet, ett traineeprogram för att få in fler unga akademiker i träbranschen. Satsningen, som går under namnet Träinee, syftar till att ge yngre akademiker en möjlighet att lära sig branschen genom att arbeta praktiskt med olika projekt i verksamheten.

– För oss är programmet en framtidssatsning där vi hoppas få ta del av ny kunskap och idéer som traineerna har, säger Setras vd Börje Bengtsson.

Setras värdeord professionalism, engagemang och nytänkande har varit riktlinjer när programmet utarbetats. Orden passar bra in på de tre traineer som i september började det första programmet. Sofie Schelin, Erik Hörnström och Harald Nylinder är alla nyutexaminerade akademiker som under ett år arbetar med projekt på Setras enheter.

Utgångspunkten är att varva teoretisk utbildning med projektarbete. Och gemensamt för de tre traineerna är just en önskan om att vara praktiskt delaktig inom en producerande verksamhet.

– Jag har verkligen gillat att vara ute i tillverkningen och lära mig hur produktionen går till. Introduktionen har även gett mig ett brett kontaktnät, vilket jag hoppas kan komma till användning vid en framtida tjänst, säger Sofie.

– Jag tror att ett traineeprogram är en bra inkörsport till ett företag eftersom man får en bred bild av verksamheten. Man får ett flödestänk även om man hamnar inom ett

specialistområde, säger Harald.

Många unga tänker kanske inte på sågverksindustrin som en framtidsbransch. Trots det fick Setra många ansökningar till programmet. Och Sofie, Harald och Erik har en väldigt positiv syn på den industri de hamnat i.

– Träindustrin är viktig för framtiden. Miljö och effektiva processer är mer i fokus och med den teknikutveckling som sker kommer allt högre kompetens att efterfrågas, säger Erik.



Styrelse



Håkan Ahlqvist

Styrelseordförande sedan 2009. Medlem i Revisionsutskottet.

Huvudsysselsättning: Senior Advisor och styrelseuppdrag.



Ulf Agerhill

Styrelseledamot sedan januari 2012. Medlem i Revisionsutskottet.

Huvudsysselsättning: Egenföretagare
Styrelseledamot Mellanskog.



Sture Karlsson

Styrelseledamot sedan 2011.

Huvudsysselsättning: Vd Mellanskog.



Per Matses

Styrelseledamot sedan januari 2012. Ordförande i Revisionsutskottet.

Huvudsysselsättning: CFO Sveaskog.



Per-Olof Wedin

Styrelseledamot sedan januari 2012.

Huvudsysselsättning: Vd och koncernchef Sveaskog.



Elinor Berglund

Arbetsgatarrepresentant. Styrelseledamot sedan 2009.

Huvudsysselsättning: Kundservice.
Anställd sedan 1989.



Pontus Bohlin

Arbetsgatarrepresentant. Styrelseledamot sedan 2009, suppleant 2007–2009.

Huvudsysselsättning: Sågverksarbetare.
Anställd sedan 1984.



Kenneth Fendinge

Arbetsgatarrepresentant. Styrelseledamot sedan 2007, suppleant 2003–2007.

Huvudsysselsättning: Slipare.
Anställd sedan 1991.



Göran Sundqvist

Arbetsgatarrepresentant. Suppleant sedan 2009.

Huvudsysselsättning: Hyveloperatör.
Anställd sedan 2007.

Revisor

Martin Johansson

PricewaterhouseCoopers AB. Huvudansvarig revisor sedan 2009. Auktoriserad revisor sedan 1997.

Ulf Agerhill, Per Matses och Per-Olof Wedin valdes in i styrelsen i samband med extra bolagsstämma den 17 januari 2012. De ersatte då styrelseledamöterna Sigrun Hjelmqvist (oberoende), Anders Källström (LRF) samt Herman Sundqvist (Sveaskog). Extra bolagsstämma hölls mot bakgrund av de ägarförändringar som skedde i bolaget under 2011 och som innebar att Sveaskog och Mellanskog blev huvudägare med 50 respektive 49 procent av aktierna.

Koncernledning



Börje Bengtsson

Vd och koncernchef
Född 1947. Anställd 2009.
Utbildning: Fil kand.



Mikael Eliasson

Affärsområdeschef Furu*
Direktör Affärsutveckling
Född 1954. Anställd 1994.
Utbildning: Merkantil jägmästare,
maskiningenjör.



Per Fredrikson

Affärsområdeschef Gran
Född 1959. Anställd 2006.
Utbildning: Marknadsekonom.



Johan Johannesson

Affärsområdeschef Förädlat
Född 1968. Anställd 2007.
Utbildning: Skogsingenjör,
industriell ekonomi.



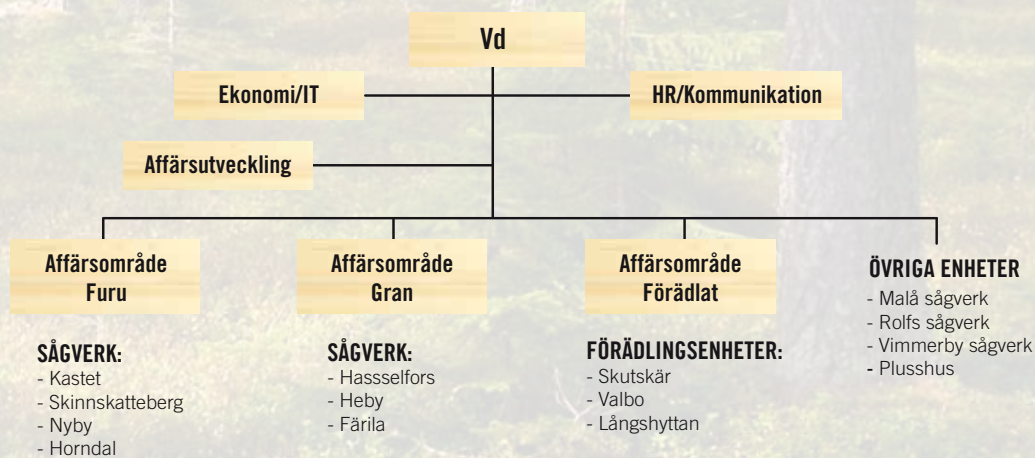
Stefan Lundin

Ekonomidirektör
Född 1957. Anställd 2002.
Utbildning: Civilekonom.



Lotta Löwhagen Lundberg

HR-och Kommunikationsdirektör
Född 1960. Anställd 2006.
Utbildning: Agronom med
ekonomisk inriktning.



* Mikael Eliasson tillträdde som Affärsområdeschef Furu i februari 2012 och efterträdde då Jerker Nyström.

Setra i siffror

MKR	2011	2010	2009	2008	2007
Resultaträkning					
Nettoomsättning	4 476	4 641	4 131	4 880	6 059
Övriga rörelseintäkter	42	33	45	64	40
Summa intäkter	4 518	4 674	4 176	4 944	6 099
Rörelsens kostnader	-4431	-4 311	-4 256	-5 088	-5 115
Avskrivningar enligt plan	-129	-137	-147	-148	-149
Jämförelsestörande poster	-	-92	-100	-85	-64
Rörelseresultat	-42	134	-327	-377	771
Finansnetto	-43	-38	-55	-55	-36
Resultat efter finansiella poster	-85	96	-382	-432	735
Skatt	26	-29	97	120	-207
Årets resultat	-59	67	-285	-312	528
Balansräkning					
Immateriella anläggningstillgångar	145	150	189	169	135
Materiella anläggningstillgångar	882	735	987	1 060	999
Finansiella anläggningstillgångar	2	2	5	5	10
Uppskjutna skattefordringar	134	132	154	140	53
Omsättningstillgångar	1 468	1 992	1 339	1 524	1 935
Likvida medel	278	101	231	14	-
Summa tillgångar	2 909	3 112	2 905	2 912	3 132
Eget kapital	1 240	1 362	1 229	857	1 390
Uppskjutna skatteskulder	15	62	32	60	111
Finansiella skulder och räntebärande avsättningar	906	863	919	1 116	818
Rörelseskulder	748	825	725	879	813
Summa eget kapital och skulder	2 909	3 112	2 905	2 912	3 132
Nyckeltal					
Omsättningstillväxt, %	-3,6	12,3	-15,3	-19,5	3,7
Rörelsemarginal, %	-0,9	2,9	-7,9	-7,7	12,7
Nettomarginal, %	-1,3	1,4	-6,9	-6,4	8,7
Operativt kapital, Mkr	1 847	2 051	1 917	2 188	2 198
Avkastning på operativt kapital, %	-2,2	6,8	-15,9	-17,2	40,3
Avkastning på eget kapital, %	-4,5	5,2	-27,3	-27,8	45,4
Soliditet, %	42,6	43,8	42,3	29,4	44,4
Finansiell nettoskuld, Mkr	627	808	680	1 094	818
Nettoskudsättningsgrad, %	51	59	55	128	59
Räntetäckningsgrad, ggr	neg	3,2	neg	neg	16,6
Resultat per aktie, kr	-1,15	1,29	-6,70	-9,89	16,72
Kassaflöde och investeringar					
Kassaflöde från den löpande verksamheten	199	-43	45	105	56
Investeringar i materiella anläggningstillgångar	79	84	46	224	129

DEFINITIONER

Omsättningstillväxt

Förändring av nettoomsättning jämfört med föregående år i procent.

Rörelsemarginal

Rörelseresultat i procent av nettoomsättning.

Nettomarginal

Årets resultat i procent av nettoomsättning.

Operativt kapital

Balansomslutningen minskad med likvida medel, finansiella tillgångar samt icke räntebärande skulder och avsättningar.

Avkastning på operativt kapital

Rörelseresultat i procent av genomsnittligt operativt kapital (baserat på periodens ingående och utgående balans).

Avkastning på eget kapital

Årets resultat i procent av genomsnittligt eget kapital (baserat på periodens ingående och utgående balans).

Soliditet

Eget kapital i procent av balansomslutningen.

Finansiell nettoskuld

Räntebärande skulder och avsättningar minskade med likvida medel och kortfristiga placeringar.

Nettoskudsättningsgrad

Finansiell nettoskuld dividerad med eget kapital.

Räntetäckningsgrad

Rörelseresultat plus finansiella intäkter dividerat med finansiella kostnader.

Resultat per aktie

Årets resultat dividerat med genomsnittligt antal aktier under året.

ADRESSER

HUVUDKONTOR

Setra Group AB
Box 3027
169 03 SOLNA

Besöksadress:
Gårdsvägen 18

Telefon: 08-7050300
Fax: 08-7050320
E-post: info@setragroup.com

AFFÄRSOMRÅDE FURU

Ledning Affärsområde Furu
Setra Gustavsbro
Box 223
801 04 GÄVLE
Telefon: 026-147800

Setra Horndal
Timmervägen 1
774 68 HORNDAL
Telefon: 0226-44000

Setra Kastet
Box 430
801 05 GÄVLE
Telefon: 026-548000

Setra Nyby
743 63 BJÖRKLINGE
Telefon: 018-560800

Setra Skinnskatteberg
Box 100
739 22 SKINNSKATTEBERG
Telefon: 0222-45200

AFFÄRSOMRÅDE GRAN

Setra Heby (inkl ledning Affärsområde Gran)
744 32 HEBY
Telefon: 0224-36800

Setra Färila
Snasbäcken
820 41 FÄRILA
Telefon: 0651-768100

Setra Hasselfors
695 85 HASSELFORS
Telefon: 0585-48500

AFFÄRSOMRÅDE FÖRÄDLAT

Ledning Affärsområde Förädlad
Setra Gustavsbro
Box 223
801 04 GÄVLE
Telefon: 026-147800

Setra Långshyttan
Amungsvägen 17
770 70 LÅNGSHYTTAN
Telefon: 0225-63500

Setra Skutskär
Box 37
814 31 SKUTSKÄR
Telefon: 026-279450

Setra Valbo
Box 1061
818 21 VALBO
Telefon: 026-134660

M&S Softwood Ltd
Estuary Road
King's Lynn
NORFOLK PE30 2HJ, UK
Telefon: +44 1553 760071

ÖVRIGA SÅGVERK

Setra Malå
Storgatan 75
930 70 MALÅ
Telefon: 0953-41400

Setra Rolfs
Box 10154
952 27 KALIX
Telefon: 0923-73200

Setra Vimmerby
Hamra 140
598 91 VIMMERBY
Telefon: 0492-28300

SÄLJKONTOR

UTANFÖR SVERIGE

Danmark
Setra Sales Denmark
Box 204
DK-7800 SKIVE
Telefon: +45 97 51 36 33

Storbritannien

Setra Sales UK
11 St Mary's Court
North Bar Within, Beverley
EAST YORKSHIRE HU17 8DG, UK
Telefon: +44 1482 870035

Tyskland

Setra Sales Germany
Fuhlsbüttler Str. 139
DE-223 05 HAMBURG
Telefon: +49 170 921 1120

Setra Sales Germany
Reichenberger str 5
DE-912 07 LAUF
Telefon: +49 170 921 1121

Setra Sales Germany
Hauptstrasse 17
DE-546 36 SEFFERWEICH B BITBURG
Telefon: +49 172 801 6474

Setra Sales Germany
Olen Hoff 8
DE-272 83 VERDEN
Telefon: +49 170 417 1184

Frankrike

Setra Sales France
62 rue de Mer
FR-76 400 FÉCAMP
Telefon: +33 2 35 28 82 12

Spanien

Setra Sales Spain
C/ Colombia 63, 4 B
ES-28016 MADRID
Telefon: +34 91 353 3920

Japan

Setra Group Tokyo Office
4th floor, Shibakoen
No 32 Mori Building
3-4-30, Shibakoen
Minato-ko
TOKYO 105-0011
Telefon: +81 3 5404 7560

AGENTER

Grekland

G X.Papachristou & Co O E
125-127 Kifissias Ave
11524 ATHENS
Telefon: +30 2 106 925 086

Italien

Compagnia del Legno Srl
Viale della Vittoria, 245
IT-31029 VITTORIO VENETO TV
Telefon: +39 0438 940433

Nordafrika/Tunisien

Setra Group
c/o Mehdi Daldoul
17 Rue Ibnarfa
El Manzah 8
2037 Ariana, TUNIS
Telefon: +21 6 708 33 975

PLUSSHUS

Plusshus (ledning)
Servicegatan 1
931 76 SKELLEFTEÅ
Telefon: 0910-714430

Plusshus
Renholmen 105
930 47 BYSKE
Telefon: 0912-301 81

Plusshus
Hantverkargatan 5
681 42 KRISTINEHAMN
Telefon: 0550-412731

Setra Group AB
Box 3027
169 03 SOLNA
Tel 08-705 03 00
info@setragroup.com

www.setragroup.com

